

بناام خدا

برنامه دوره پزشکی عمومي
دانشگاه علوم پزشکی مازندران
پردیس خودگردان رامسر
سال ۱۳۹۷

اعضای کمیته تدوین برنامه آموزشی دوره پزشکی عمومی پردیس رامسر

ردیف	نام و نام خانوادگی	سمت	امضا
۱	دکتر حسین فیروزی	سرپرست پردیس رامسر	
۲	دکتر سحر ریسمان تاب	معاون آموزش پزشکی عمومی عضو هیات علمی	
۳	دکتر محمد هادیزاده	معاون آموزشی بیمارستان رامسر عضو هیات علمی	
۴	دکتر سیده ساره شفایی	معاون آموزشی بیمارستان تنکابن عضو هیات علمی	
۵	دکتر مهسا نارنجی	مدیر EDO عضو هیات علمی	
۶	دکتر زهرا مبلغی	معاون پشتیبانی	
۷	دکتر داود فرزین	معاون پژوهش عضو هیات علمی	
۸	شهرام شکوری	مدیر آموزش	
۹	نسبیه امیر حسینی	کارشناس آموزش	
۱۰	حمید علیزاده	کارشناس آموزش	
۱۱	محدثه استبصاری	کارشناس آموزش	
۱۲	طیبه قاضی میرسعید	کارشناس آموزش بالینی	
۱۳	سیده سارا حسینی	کارشناس آموزش بالینی	

فهرست مطالب

۴.....	مقدمه
۴.....	تاریخچه
۶.....	چارت مجازی پردیس
۷.....	چشم انداز
۷.....	رسالت
۸.....	اهداف برنامه
۹.....	وظایف دانش آموختگان
۹.....	راهبردهای آموزشی
۹.....	روشها و فنون آموزشی
۱۰.....	ارزیابی دانشجو
۱۰.....	ارزشیابی دوره
۱۱.....	علوم پایه
۱۵.....	مقدمات بالینی
۱۸.....	کارآموزی
۲۱.....	کارورزی
۲۴.....	منابع

مقدمه:

رشته پزشکی یکی از مهم ترین و پرتعدادترین رشته های زیرگروه تجربی و به عنوان یک حرفه مهم در همه کشورها از اهمیت بالایی برخوردار می باشد. از ویژگی های ممتاز این رشته می توان، منزلت اجتماعی و موقعیت شغلی مناسب اشاره کرد. هدف اصلی دانشگاه های علوم پزشکی تربیت نیروی انسانی متخصص و مورد نیاز جامعه است و لازمه رسیدن به این هدف مهم داشتن برنامه مبتنی بر نیازهای جامعه و اجرای درست برنامه و انجام ارزشیابی دوره ای می باشد.

پردیس خودگردان رامسر با در نظر گرفتن اصل عدالت آموزشی برای کلیه دانشجویان رشته پزشکی و بر اساس منابع موجود اقدام به تعیین رسالت، دورنما، ارزش ها و اهداف کلی برنامه آموزش پزشکی عمومی با اعضای کمیته تدوین برنامه نموده است.

تاریخچه:

پردیس خودگردان دانشگاه علوم پزشکی مازندران در رامسر درنیم سال دوم تحصیلی ۸۸-۱۳۸۷ با پذیرش دانشجو در رشته ای پزشکی عمومی و داروسازی به تعداد ۶۰ نفر دانشجو از طریق کنکورسراسری در هر رشته شروع به فعالیت نموده است و با حضور اساتید عضو هیات علمی در مقطع علوم پایه دانشگاه علوم پزشکی مازندران راه اندازی گردید. ستاد مرکزی پردیس با مساحت ۲۴۰۰ متر زیربنا و ۴۰۰۰ متر محوطه در سه طبقه در خیابان آیت الله طالقانی دارای حوزه های مدیریت و معاونین آموزشی و اداری مالی و مدیران و کارشناسان این حوزه با تعداد ۴۵ نیرو قرار دارد. پذیرش دانشجو از طریق کنکورسراسری سازمان سنجش و یا معرفی وزارت بهداشت و درمان (درخصوص دانشجویان انتقالی خارج از کشور) خواهد بود. وجود مجتمع آزمایشگاهی تخصصی واقع در شهر سادات شهر رامسر مشتمل بر ۱۲ آزمایشگاه و تجهیز آن به آخرین تجهیزات آزمایشگاهی با اعتبار بالغ بر ۶۰ میلیارد ریال که شامل آزمایشگاههای شیمی آلی و تجزیه، آزمایشگاه میکروبی، ایمونولوژی و قارچ انگل، آزمایشگاه بیوشیمی، سالن مولاژ، آزمایشگاه فیزیولوژی و فیزیک داروسازی، سالن تشریح و... می باشد. مجتمع کلاس های آموزشی دانشجویان مجهز به سیستم های کمک آموزشی (کامپیوتر، ویدیو پروژکتور، پرده نمایش، وایت برد) و دارای سالن آمفی تئاتر مجهز به سیستم های صوتی و تصویری و با ظرفیت بالغ بر ۴۰۰ نفر، دارای کتابخانه مجهز به حداقل ۴۰۰۰ عنوان کتب فارسی و لاتین در مقاطع علوم پایه و بالینی و کتب درسی در گروههای مختلف آموزشی و مجهز به سالن مطالعه، سایت اینترنت، مجلات آنلاین و بانک های اطلاعاتی و پایان نامه ها، انواع مقالات و منابع علمی می باشد.

جهت ارتقاء اهداف آموزشی و ایجاد زمینه مناسب برای ارائه برنامه های درسی در مقاطع بالینی و کارآموزی اقدام به جذب هیات علمی بالینی ضریب K و راه اندازی کلینیک تخصصی و فوق تخصصی شفا و استقرار

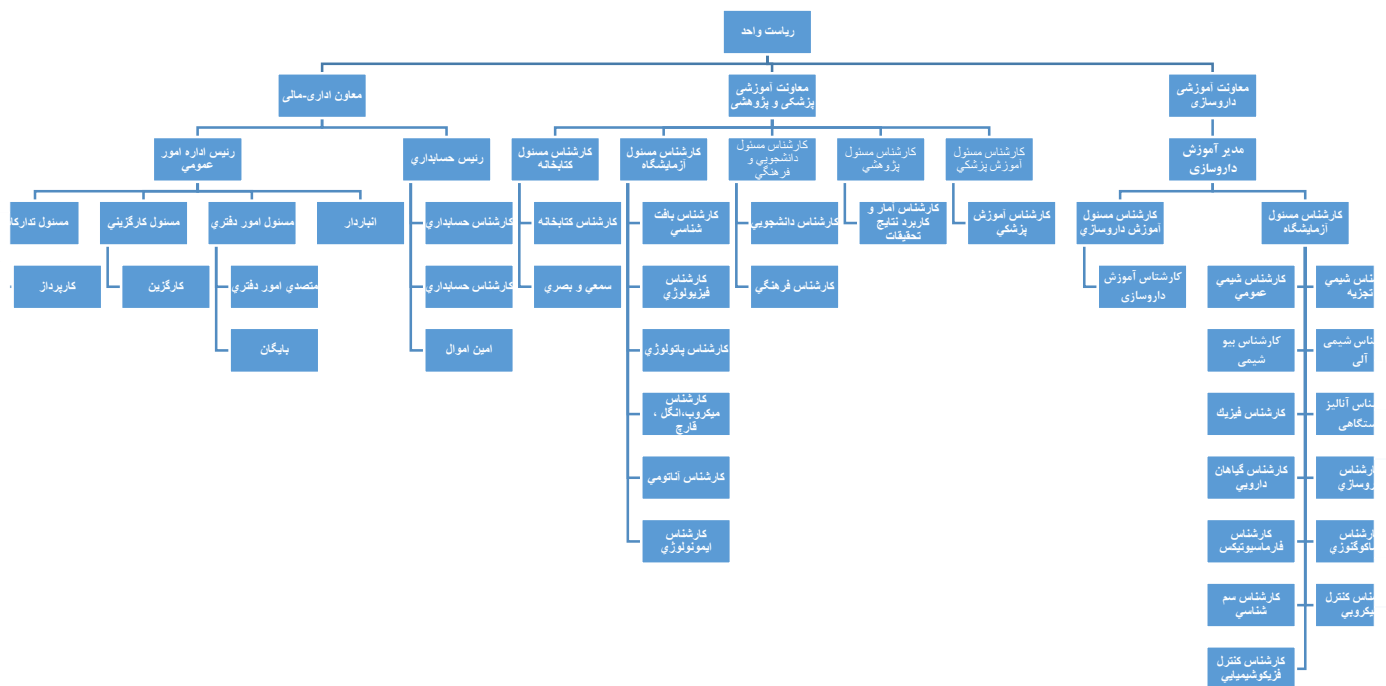
پزشکان متخصص و فوق تخصص در رشته های مختلف از قبیل بیماری اطفال و نوزادان ، قلب و عروق ، گوارش ، عفونی ، جراحی ، پوست و مو نموده است .

بیمارستانهای امام سجاد (ع) رامسر و شهید رجایی تنکابن بیمارستانهای آموزشی این واحد می باشد که هریک با داشتن ۲۰۰ تخت با تجهیز امکانات عملی و محیط آموزشی ، پژوهشی ، کتابخانه و بخشهای بالینی مورد استفاده دانشجویان برای گذراندن مقطع بالینی می باشد.

جهت حمایت از دانشجویان و کاهش نگرانی خانواده ها هنگام ثبت نام نسبت به تهیه خوابگاه دانشجویی با ظرفیت با بهره گیری از بخش خصوصی و بکارگیری حداقل ۵ نفر نیروی انسانی در خوابگاههای مذکور اقدام گردید .

از افتخارات این پردیس می توان کسب مدال طلای المپیاد آزمون انفرادی حیطه علوم پایه پزشکی توسط یکی از دانشجویان، کسب رتبه ۲/۵ درصد برتر کشوری توسط ۴ نفر از دانشجویان در آزمون علوم پایه و قبولی تعداد ۱۳ دانش آموخته در رشته های تخصصی علوم پزشکی از قبیل زنان، قلب ، اطفال، ارتوپدی، بیهوشی، عفونی را نام برد.

در حال حاضر تعداد دانشجویان رشته پزشکی ۳۳۹ نفر می باشد.



نمودار چارت تشکیلاتی مجازی پردیس خودگردان رامسر

چشم انداز (دورنما):

پردیس خودگردان رامسر متعهد است بر اساس برنامه آموزش پزشکی عمومی بتواند دانشجویانی را فارغ التحصیل نماید که در بالاترین سطح مورد انتظار به نیازهای جامعه در زمینه تامین و ارتقاء سلامت جسم و روان افراد جامعه مسئولیت پذیر بوده و قادر به حل مشکلات تهدید کننده پیش روی سلامت باشند و در تمام مراحل و مراتب متعهد به رعایت عدالت بوده و برابر جامعه پاسخگو باشند. همچنین این پردیس با فراهم کردن زمینه مناسب و تدوین برنامه های آموزشی استاندارد مبتنی بر توانمندی متعهد میباشد دانش آموختگان این پردیس را قادر به ارائه خدمات مناسب در جهت حفظ و ارتقاء سلامت و پیشگیری از بیماری ها و ارتقاء کیفیت و سلامت جسم و روان با بالاترین استاندارد جامعه به حرفه پزشکی و نظام سلامت نماید.

رسالت دوره پزشکی عمومی (ماموریت):

مجموعه کارکنان پردیس رامسر بر این باور هستند که با همکاری مسئولین و مدیران ارشد دانشگاه علوم پزشکی مازندران، اعضای محترم هیئت علمی، دانشجویان و دانش آموختگان و سایر نهادهای ذیربط، کلیه فعالیت های آموزشی و پژوهشی دوره پزشکی عمومی را بر اساس برنامه آموزشی دوره پزشکی عمومی سال ۱۳۹۶ مصوب شورای عالی برنامه ریزی علوم پزشکی وزارت متبوع با استفاده از روش و مهارتهای لازم و بدون در نظر گرفتن سن، جنسیت، نژاد و مذهب دانشجویان برنامه محور نموده و با دادن بازخورد مناسب و اصلاح مداوم برنامه ها و مداخلات منطقی مسیر مناسبی برای دستیابی به وضعیت مطلوب فراهم نماید.

این پردیس ماموریت های زیر را سرلوحه کار خود قرار داده است:

۱- ارائه خدمات آموزشی و پژوهشی به دانشجویان رشته پزشکی عمومی و تربیت دانش آموختگان متعهد، کارآمد، دلسوز و توانمند مطابق با استانداردهای ملی و جدیدترین متد تدریس منطبق با برنامه آموزشی تبیین شده و استفاده از تجهیزات و امکانات روز

۲- تولید علم و فناوری و توسعه هدفمند برنامه های آموزشی بر اساس نیاز واقعی جامعه

۳- ارتقای سطح فرهنگی و اجتماعی دانشجویان در جهت افزایش سطح سلامت جامعه با بهره گیری از منابع و دستاوردهای نوین حوزه پزشکی

۴- تربیت دانشجویان جهت آمادگی آنها به منظور ورود به مقاطع بالاتر پس از فارغ التحصیلی

۵- پاسخگویی به نیازهای روز جامعه با انجام برنامه های مداخله ای پس از اخذ بازخورد از اسناد بالادستی از قبیل سیاست های کلی نظام سلامت ابلاغی مقام معظم رهبری، نقشه جامع علمی کشور و تغییرات علمی در بخش سلامت جامعه

۶- مشارکت در تامین و ارتقای سطح سلامت جامعه با تربیت دانش آموختگان توانمند برای ایفای نقش به عنوان پزشکی عمومی و ارتقای حرفه ای از طریق یادگیری مستمر

۷ - تربیت دانشجویان رشته پزشکی عمومی بر اساس ارزش های متعالی دین مبین اسلام و حفظ کرامت انسانی و بر اساس اصل عدالت اجتماعی جهت تمامی دانشجویان صرف نظر از قومیت، ملیت و مذهب

اهداف برنامه:

هدف کلی تامین و ارتقای سلامت افراد جامعه و تربیت افرادی توانمند و متعهد به سلامت جامعه که قادر باشند به عنوان پزشک، خدمات بهداشتی درمانی، پیشگیری، آموزشی، مشاوره ای و مدیریتی برای فرد، خانواده و جامعه ارائه نمایند.

برنامه دوره پزشکی عمومی پردیس رامسر همانند دانشکده پزشکی ساری در چهارچوب ارزش های حاکم بر برنامه و در راستای رسالت و اهداف دانشکده پزشکی که آموزش، پژوهش و ارائه خدمات سلامت می باشد، اهداف کلان زیر را برای فراگیران دوره پزشکی عمومی دنبال میکند:

- ۱- تربیت پزشکان عمومی با بینش سلامت محور در زندگی حرفه ای
- ۲- تربیت پزشکان عمومی برخوردار از دانش روز پزشکی و توانمند در استفاده از بهترین شواهد در تصمیم گیری
- ۳- تربیت پزشکان عمومی که مبانی اخلاق حرفه ای را در عملکرد خود رعایت نمایند.
- ۴- تربیت پزشکان عمومی توانمند در استفاده از فنآوری مناسب
- ۵- تربیت پزشکان عمومی توانمند در تفکر انتقادی و خلاقیت
- ۶- تربیت پزشکان عمومی توانمند در ارائه خدمات پیشگیرانه در حوزه سلامت
- ۷- تربیت پزشکان عمومی که از کارآمدی بالینی در تشخیص، درمان و پیشگیری مشکلات بیماران برخوردار باشند.
- ۸- تربیت پزشکیانی که دارای مهارت های تصمیم گیری و استدلال باشند
- ۹- تربیت پزشکیانی که توانمندی مدیریت و رهبری اثر بخش تیم سلامت را داشته باشند
- ۱۰- تربیت پزشکیانی که توانمندی خود آموزی و یادگیری مادام العمر را داشته باشند.
- ۱۱- تربیت پزشکیانی که توانمندی پژوهش بر اساس نیازهای سلامت را داشته باشند.
- ۱۲- توانایی رهبری علمی نظام آموزش پزشکی را برای افزایش کیفیت آموزش داشته باشند.
- ۱۳- توانایی سازماندهی و اجرای پژوهشهای آموزشی به منظور شناسایی و رفع مشکلات را داشته باشند.

مؤلفه ها و وظایف دانش آموختگان و حدود انتظارات از آنان:

محورهای اصلی مورد انتظار از دانش آموختگان حداقل توانمندی های مورد انتظار به شرح ذیل می باشد:

- ۱- مهارت های بالینی
- ۲- مهارت های برقراری ارتباط
- ۳- مراقبت بیمار (تشخیص، درمان و بازتوانی)
- ۴- ارتقای سلامت و پیشگیری در نظام سلامت و نقش پزشک خانواده
- ۵- پیشرفت فردی و فراگیری مستمر
- ۶- تعهد حرفه ای، اخلاق و حقوق پزشکی
- ۷- مهارت های تصمیم گیری، استدلال و حل مسئله

راهبردهای آموزشی:

با تکیه بر مشارکت فعال دانشجو در چارچوب مدل SPICES و با عنایت به کوریکولوم رشته فعالیتهای یادگیری درون جامعه، فعالیت یادگیری از طریق حل مساله و مبتنی بر وظیفه به شرح ذیل می باشد:

۱. آموزش توأم دانشجو و استاد محور
۲. آموزش جامعه نگر
۳. آموزش مبتنی بر موضوع
۴. آموزش سرپایی
۵. آموزش بیمارستانی
۶. آموزش مبتنی بر مشکل
۷. آموزش مبتنی بر وظایف حرفه ای

روشها و فنون آموزشی:

از روشهای زیر در آموزش این دوره استفاده خواهد شد. سخنرانی، انواع کنفرانسهای داخل گروهی، شبیه سازی، کنفرانس های بیمارستانی، بحث در گروههای کوچک، کارگاه های آموزشی، ژورنال کلاب و کتابخوانی، presentation case و گزارش صبحگاهی، تمرین فردی و گروهی در مرکز یادگیری مهارتهای بالینی Skill lab، راند های آموزشی، آموزش سرپایی، آموزش در اورژانس، استفاده از تکنیکهای آموزش از راه دور برحسب امکانات، Self education، Self study، سایر روشها و فنون آموزشی براساس اهداف آموزشی

ارزیابی دانشجو:

پردیس رامسر با توجه به اهداف آموزشی و شرایط وضعیت موجود، روش های زیر را برای ارزیابی فراگیران مورد استفاده قرار می دهد:

الف: روش های ارزیابی:

۱- **دروس نظری:** استفاده از آزمون های شفاهی و کتبی، ارائه تکالیف به فراگیران بصورت گزارش

کتبی و یا ایراد سخنرانی

۲- **دروس عملی و بالینی:**

آزمون کتبی نظیر MCQ، آزمون های تشریحی، شفاهی و ارائه تکالیف

OSCE

آزمون صلاحیت بالینی (در صورت وجود امکانات و تجهیزات لازم)

ارزیابی لاگ بوک

DOPS و Mini-CEX (پس از ارائه آموزش به اعضای هیات علمی)

ارزیابی ۳۶۰ درجه (پس از ارائه آموزش به اعضای هیات علمی)

ارزیابی رفتار حرفه ای (پس از ارائه آموزش به اعضای هیات علمی)

ب: دفعات و مقاطع ارزیابی:

علاوه بر برگزاری آزمون های کتبی در پایان هر نیمسال تحصیلی بر اساس تقویم آموزشی اعلام شده توسط وزارت متبوع، برگزاری آزمون های جامع به قرار زیر می باشد:

۱- آزمون جامع علوم پایه در پایان هر دوره

۲- آزمون جامع پیش کارورزی در پایان دوره کارآموزی

۳- آزمون عملی صلاحیت های بالینی

روش های ارزشیابی دوره و برنامه:

ارزشیابی دوره و برنامه پزشکی عمومی پردیس مطابق کوریکولوم رشته و با دو رویکرد تکوینی و تراکمی انجام می شود.

الف) رویکرد تکوینی یا سازنده به ارزشیابی برنامه پزشکی عمومی:

در رویکرد تکوینی، هدف از ارزشیابی، اصلاح برنامه های در حال اجرا از طریق بررسی میزان مطابقت برنامه اجرا شده با برنامه تدوین شده و استانداردهای آن است. لذا این ارزیابی طی بازدید های مدیریتی، برگزاری جلسات با معاونتهای مربوطه، نظرخواهی از اساتید و دانشجویان، تشکیل تیم مدیریت آموزش در بیمارستان ها و نظارت توسط تیم مربوطه، بررسی استانداردهای موجود در این زمینه صورت خواهد گرفت.

ب) رویکرد تراکمی به ارزشیابی برنامه پزشکی عمومی:

رویکرد تراکمی هر ۵ سال یک بار و با هدف تعیین میزان مراعات استانداردهای برنامه در دانشکده های پزشکی انجام می شود. لذا از استانداردهای مندرج در کوریکولوم رشته و مدل اعتباربخشی برای تحقق این رویکرد به کار گرفته خواهد شد.

طول دوره و شکل نظام:

دوره آموزش پزشکی عمومی مجموعاً هفت سال است و شامل مراحل علوم پایه، مقدمات بالینی، کارآموزی و کارورزی می باشد.

مرحله اول : علوم پایه

مرحله آغازین آموزش پزشکی که به مدت دو سال و در ۴ نیمسال می باشد. در این مرحله دانشجویان بخش اول دروس عمومی و دروس پایه و اصلی را میگذارند. هدف از این مرحله، آموزش ساختمان بدن انسان و اعمال فیزیولوژیک او در سلامت و همچنین شناخت عوامل بیولوژیک بیماریزا و مکانیزمهای دفاعی بدن در برابر آنها و اصول آسیب های بدن انسان و آشنا ساختن دانشجو با اصول مسائل بهداشتی می باشد.

جدول برنامه دوره علوم پایه

ترم ارائه درس	نام درس	تعداد و نوع واحد		گروه آموزشی ارائه دهنده	نوع درس (ضروری ، انتخابی)
		نظری	عملی		
ترم اول	مقدمات و علوم تشریح اسکلت و عضله	۱,۷۶	۰,۵۹	علوم تشریح	ضروری
	بیوشیمی ۱ (مولکول و سلول)	۱,۸۸	۰,۴۴	بیوشیمی	ضروری
	مقدمات علوم تشریح	۲,۲۴	۰,۲۴	علوم تشریح	ضروری
	آداب پزشکی ۱	-	۰,۵	روانپزشکی	ضروری

ضروری	فیزیولوژی	-	۰,۸۲	فیزیولوژی سلول	ترم اول
ضروری	فیزیولوژی	۰,۰۶	۰,۲۹	فیزیولوژی خون	
ضروری	پزشکی اجتماعی	-	۱,۵۳	اصول خدمات سلامت	
ضروری	روانشناسی	-	۲	روانشناسی سلامت	
ضروری	معارف اسلامی	-	۲	اندیشه ۱	
ضروری	تربیت بدنی	۱	-	تربیت ۱	
ضروری	زبان	-	۳	زبان عمومی	
ضروری	زبان	-	۲	زبان پیش	
ضروری	علوم تشریح	۰,۴۷	۱	علوم تشریح قلب وعروق	
ضروری	علوم تشریح	۰,۲۴	۰,۴۷	علوم تشریح تنفس	
ضروری	علوم تشریح	۰,۵	۱,۵۳	علوم تشریح دستگاه گوارش	
ضروری	فیزیولوژی	۰,۰۶	۰,۴۷	فیزیولوژی قلب	
ضروری	فیزیولوژی	۰,۱۲	۰,۵۹	فیزیولوژی تنفس	
ضروری	فیزیولوژی	۰,۱۲	۱,۱۲	فیزیولوژی گردش خون	
ضروری	فیزیولوژی	۰,۱۲	۰,۵۹	فیزیولوژی گوارش	
ضروری	بیوشیمی	۰,۴۴	۱,۲۹	بیوشیمی دیسپلین	
ضروری	روانپزشکی	۰,۵	-	اداب پزشکی ۲	
ضروری	زبان	-	۳	زبان تخصصی ۱	
ضروری	معارف اسلامی	-	۲	اندیشه ۲	
ضروری	ادبیات	-	۳	ادبیات فارسی	
ضروری	معارف اسلامی	-	۲	انقلاب اسلامی	
ضروری	علوم تشریح	۰,۵	۱,۱۸	علوم تشریح سروگردن و	ترم سوم
ضروری	تغذیه	-	۲	اصول کلی تغذیه	

علوم تشریح سیستم حواس ویژه	۰,۸۲	۰,۱۲	علوم تشریح	ضروری
علوم تشریح غدد درون ریز	۰,۲۴	۰,۱۷	علوم تشریح	ضروری
فیزیک پزشکی	۱,۷۶	۰,۲۴	بیوشیمی	ضروری
فیزیولوژی غدد و تولیدمثل	۱,۱۸	۰,۱۲	فیزیولوژی	ضروری
بیوشیمی هورمون	۰,۷۱	-	بیوشیمی	ضروری
بیوشیمی کلیه	۰,۲۴	-	بیوشیمی	ضروری
علوم تشریح سیستم ادراری تناسلی	۰,۸۲	۰,۲۴	علوم تشریح	ضروری
فیزیولوژی کلیه	۰,۷	۰,۱۱	فیزیولوژی	ضروری
اداب پزشکی ۳	-	۰,۵	روانپزشکی	ضروری
ایمنی شناسی پزشکی	۱,۷۶	۰,۲۳	ایمونولوژی	ضروری
زبان تخصصی ۲	۳	-	زبان	ضروری
تاریخ اسلام	۲	-	معارف اسلامی	ضروری
تربیت بدنی ۲	-	۱	تربیت بدنی	ضروری
باکتری شناسی پزشکی	۲,۴۱	۰,۵۹	باکتری شناسی	ضروری
انگل شناسی	۱,۶۵	۰,۳۵	انگل شناسی	ضروری
قارچ شناسی	۰,۸۸	۰,۱۲	قارچ شناسی	ضروری
ویروس شناسی پزشکی	۱	-	باکتری شناسی	ضروری
علوم تشریح سیستم مغز و اعصاب	۱,۴۷	۰,۴۱	علوم تشریح	ضروری
فیزیولوژی اعصاب و حواس ویژه	۱,۴۱	۰,۱۲	فیزیولوژی	ضروری
اصل اپیدمیولوژی	۲	-	پزشکی اجتماعی	ضروری
آداب پزشکی ۴	-	۰,۵	روانپزشکی	ضروری

ترم سوم

ترم چهارم

ضروری	معارف اسلامی	-	۲	دانش خانواده و جمعیت	ترم چهارم
ضروری	معارف اسلامی	-	۲	تفسیر موضوعی قرآن	
ضروری	معارف اسلامی	-	۲	اخلاق اسلامی	

معیارهایی که براساس آنها برنامه آموزشی دوره علوم پایه تدوین شده است:

- ۱- کاربردی بودن علوم پایه در مقاطع بالینی
- ۲- دیدگاه جامع به محور سلامت
- ۳- دیدگاه جامعه نگر به رشته پزشکی
- ۴- برنامه های مصوب ابلاغی وزارت متبوع
- ۵- استانداردهای الزامی و پایه رشته پزشکی عمومی

از دانشجویان در پایان دوره علوم پایه انتظار می رود:

- ۱- دانش کافی در مورد مبانی علوم رفتاری، انسانی و تربیتی و اجتماعی در راستای ایجاد دیدگاه پزشکی جامعه نگر با مطالعه دروس اندیشه اسلامی، تفسیر موضوعی قرآن، ادبیات فارسی، اخلاق اسلامی و سایر دروس مرتبط کسب نمایند.
- ۲- دانش کافی در مورد نظام سلامت در ایران و جهان و مبانی و کاربردهای مراقبتهای بهداشتی اولیه در نظام شبکه بهداشتی درمانی را طی درس اصول خدمات و سلامت کسب نمایند.
- ۳- دانش کافی در مورد مفاهیم پایه ای و کاربرد آن ها در علوم بالینی را در خصوص دروس مرتبط از قبیل علوم تشریح و فیزیولوژی، میکروب شناسی و انگل شناسی، بیوشیمی پزشکی، ایمنی شناسی و ... کسب نمایند.
- ۴- دانش کافی در مورد مبانی اپیدمیولوژی و کاربرد آن در پزشکی را طی مطالعه دروس اصول اپیدمیولوژی و اصول خدمات سلامت کسب نمایند.
- ۵- مهارت تفکر انتقادی و مهارتهای پایه زندگی را به کار ببرند.
- ۶- آزمایشهای مورد نیاز برای یک پزشکی عمومی را در آزمایشگاهها نظیر زیر بیوشیمی، بافتشناسی، قارچ شناسی، ایمنی شناسی و ... انجام دهد.
- ۷- قادر باشند تشریح اعضا و قسمت‌های مختلف بدن را روی جسد انجام دهند.

مرحله دوم: مقدمات بالینی

مرحله مقدمات پزشکی بالینی با هدف توانمندسازی دانشجویان برای ورود به مرحله کار آموزی بالینی است. در این مرحله عرضه مباحثی است که ضمن دادن آگاهی از مبانی فیزیولوژیک، مکانیزم بیماریها و عوامل موثر در آنها و تظاهرات بیماریها و تشخیص به طریق تحلیل گرانه آشنا می نماید. درحقیقت این مرحله پل ارتباطی بین مراحل علوم پایه و بالینی میباشد وهدف اصلی آن ایجاد تفکر بالینی در دانشجو است که طی آن دانشجو مهارتهای اولیه جهت ورود به بالینی و بخش های بیمارستانی را کسب کند. توانایی مهارتهای ارتباطی وگرفتن شرح حال در بخش های بالینی، توانایی معاینه فیزیکی، ارتقاء دانش دانشجویان در موضوعات گوناگون برای ورود به بخشهای بالینی، توانایی استدلال بالینی در برخورد با مشکل بیمار وتغییر نگرش دانشجویان برای ورود به بخشهای بالینی از جمله نیازهایی است که در مرحله مقدمات بالینی مد نظر قرار گرفته است. این مرحله، یکسال به طول انجامیده و مرکب از ۲ نیمسال شامل ۳۴،۰۳ واحد نظری و ۴،۳۴ واحد عملی و در مجموع ۳۸،۳۷ واحد به شرح زیر می باشد:

جدول برنامه و واحدهای دوره مقدمات بالینی

ترم ارائه درس	نام درس	تعداد و نوع واحد		گروه آموزشی	نوع درس (ضروری ، انتخابی)
		نظری	عملی		
برنامه قبل از ورودی سال ۹۶					
اول	بیماریهای غدد	۲		داخلی	ضروری
	بیماریهای قلب	۲		قلب	ضروری
	بیماریهای خون	۲		داخلی	ضروری
	بیماریهای کلیه	۲		داخلی	ضروری
	پاتولوژی اختصاصی ۱	۲	۱	پاتولوژی	ضروری
	فارماکولوژی ۱	۲	۰,۵	فارماکولوژی	ضروری
	نشانه شناسی تئوری	۱,۵		بین رشته ای	ضروری
	نشانه شناسی عملی	۱,۵		بین رشته ای	ضروری
	بیماریهای ریه	۲		داخلی	ضروری

ضروری	داخلی		۲	بیماریهای روماتولوژی	دوم
ضروری	داخلی		۲	بیماریهای گوارش	
ضروری	پزشکی قانونی		۲	پزشکی قانونی	
ضروری	پاتولوژی	۱	۲	پاتولوژی اختصاصی ۲	
ضروری	فارماکولوژی		۳	فارماکولوژی ۲	
ضروری	معارف اسلامی		۲	دانش خانواده و جمعیت	
برنامه مقدمات بالینی از ورودی ۹۶ به بعد					
ضروری	پاتولوژی	۱	۳	پاتولوژی عمومی	ترم اول مقدمات بالینی
ضروری	فارماکولوژی		۱	اصول پایه فارماکولوژی	
ضروری	ژنتیک		۲	ژنتیک پزشکی	
ضروری	پاتولوژی		۲,۲	پاتولوژی اختصاصی ۱	
ضروری	فارماکولوژی		۱	فارماکولوژی ۱	
ضروری	داخلی	۰/۱۲	۱/۸۸	مقدمات بیماریهای خون	
ضروری	داخلی	۰/۱۲	۱/۸۸	مقدمات بیماریهای غدد و متابولیسم	
ضروری	قلب	۰/۱۲	۱/۸۸	مقدمات بیماریهای قلب و عروق	
ضروری	بین رشته ای		۲	شرح حال و معاینه فیزیکی تئوری	
ضروری	پاتولوژی		۲/۵	پاتولوژی اختصاصی ۲	
ضروری	فارماکولوژی		۱	فارماکولوژی ۲	
ضروری	داخلی	۰/۱۲	۲/۱	مقدمات بیماریهای گوارش	

				و کبد بالغین	ترم دوم مقدمات بالینی
ضروری	داخلی	۰/۱۲	۱/۵	مقدمات بیماریهای کلیه	
	داخلی	۰/۱۲	۱/۵	مقدمات بیماریهای روماتولوژی	
	داخلی	۰/۱۲	۱/۸۸	مقدمات بیماریهای دستگاه تنفس	
ضروری	ایمونولوژی		۱	ایمنی شناسی	
ضروری	بین رشته ای	۲	-	شرح حال و معاینه فیزیکی کارآموزی	
انتخابی	پزشکی اجتماعی	-	۲	دروس NonCore (مدیریت سلامت در حوادث و بلایا)	
ضروری	بین رشته ای	-	۰/۵	استدلال بالینی در رویکرد به علائم و نشانه ها	
ضروری	پزشکی اجتماعی	۰/۵	۰/۵	روش تحقیق و پزشکی مبتنی بر شواهد	
ضروری	پزشکی اجتماعی		۲	اصول جمعیت شناسی و سلامت خانواده	

معیارهایی که براساس آنها برنامه آموزشی دوره علوم پایه تدوین شده است:

- ۱- کاربردی بودن پاتوفیزیولوژی در مقطع بالینی
- ۲- دیدگاه جامع سلامت
- ۳- دیدگاه جامعه نگر به رشته پزشکی
- ۴- برنامه های مصوب وزارت متبوع
- ۵- استانداردهای پایه پزشکی عمومی

از دانشجویان در پایان دوره مقدمات بالینی انتظار می رود:

- ۱- دانش کافی در مورد مفاهیم علت شناسی و فیزیوپاتولوژی و علائم بالینی در خصوص مباحث مربوط به بیماریهای دستگاه گوارش بیماریهای دستگاه تنفسی (ریه) بیماریهای خون بیماریهای روماتولوژی بیماریهای قلبی و عروقی بیماریهای غدد درون ریز و متابولیسم بیماریهای کلیه را کسب نمایند.
- ۲- دانش کافی در مورد اپیدمیولوژی و پیشگیری از بیماریهای شایع در کشور را کسب نمایند.
- ۳- دانش کافی در مورد مبانی و کاربردهای بالینی فارماکولوژی را کسب نمایند.
- ۴- دانش کافی در مورد مبانی و کاربرد پزشکی مبتنی بر شواهد کاربرد مفاهیم اخلاق حرفه ای در پزشکی مبانی و کاربرد پاتولوژی در بیماریهای و ارگانهای مختلف بدن را کسب نمایند.
- ۵- نگرش و دیدگاه صحیح نسبت به نقش خود بعنوان پزشک در نظام سلامت پیدا کند.
- ۶- دیدگاه جامع نگر به سلامت و بیماریها شامل جنبه های جسمی، روانی، اجتماعی، معنوی پیدا کند.
- ۷- معاینات بالینی پایه در مورد ارگانهای مختلف بدن را بدرستی انجام داده و علائم شایع بیماریهای مرتبط با ارگانهای مختلف بدن را تشخیص دهد.

مرحله سوم: کارآموزی

کارآموزی بالینی شامل دروس نظری، آموزش بر بالین بیماران بستری و آموزش مراقبت های بهداشتی درمانی سرپایی در درمانگاههای بیمارستان با رعایت و حفظ حقوق بیمار است. هدف از این مرحله تشخیص بیماریها از دیدگاه بالینی و آزمایشگاهی و بدست آوردن توانایی های لازم جهت بکار بردن اندیشه و استدلال و نتیجه گیری به منظور برخورد منطقی و صحیح با بیمار و طراحی عملیات پیشگیری و درمان است. محتوا و روشهای ارائه و ارزیابی مقطع کارآموزی مطابق با برنامه های آموزشی ضروری دوره کارآموزی مصوب شورای آموزش پزشکی عمومی میباشد. زمان گذراندن کارآموزی بالینی بطور مطلوب ۲۱ ماه است که شامل دوره های داخلی، جراحی، کودکان، زنان و زایمان، چشم، گوش و حلق و بینی، روانپزشکی، رادیولوژی، پوست و واحدهای باقیمانده دروس عمومی گذرانده می شود. محل گذراندن کارآموزی ها، بیمارستانهای آموزشی می باشند. کارآموزی بالینی شامل دو بخش آموزش بر بالین بیماران بستری در بخش و آموزش در درمانگاه می باشد. بخش قابل توجهی از کارآموزی به آموزش و درمانگاهها اختصاص می یابد و نحوه بررسی و درمان بیماران سرپائی با حضور اعضای هیئت علمی به دانشجویان تعلیم داده شود.

جدول برنامه و واحدهای دوره کارآموزی

نام درس	تعداد و نوع واحد		نوع درس (ضروری ، انتخابی)
	کارآموزی	نظری	
کارآموزی جراحی عمومی	۶		ضروری
بیماریهای جراحی عمومی		۵	ضروری
بیماریهای جراحی اختصاصی		۲,۵	ضروری
کارآموزی داخلی	۹		ضروری
کارآموزی پوست	۳		ضروری
کارآموزی گوش و حلق و بینی	۳		ضروری
کارآموزی چشم	۳		ضروری
کارآموزی روانپزشکی	۳		ضروری
بیماریهای روانپزشکی		۳	ضروری
کارآموزی قلب	۳		ضروری
بیماریهای اطفال		۶	ضروری
کارآموزی اطفال	۹		ضروری
کارآموزی زنان	۶		ضروری
بیماریهای زنان		۴	ضروری
کارآموزی رادیولوژی	۳		ضروری
کارآموزی بهداشت	۲		ضروری
کارآموزی اعصاب	۳		ضروری
بیماریهای اعصاب		۲	ضروری
کارآموزی عفونی	۳		ضروری

بیماریهای عفونی		۳	عفونی	ضروری
بیماریهای اورولوژی		۱	اورولوژی	ضروری
اخلاق پزشکی		۲	اخلاق پزشکی	ضروری
کارآموزی اورولوژی	۳		اورولوژی	ضروری
بیماریهای ارتوپدی		۱,۵	ارتوپدی	ضروری
کارآموزی ارتوپدی	۳		ارتوپدی	ضروری
آمار و روش تحقیق		۲	پزشکی اجتماعی	ضروری
اپیدمیولوژی		۲	پزشکی اجتماعی	ضروری
نسخه نویسی		۰,۵	فارماکولوژی	ضروری
پایان نامه ۱		۲		

برنامه دوره کارآموزی به شرح زیر است:

الف: کارآموزی بالینی در بخشهای بیمارستان های رامسر و تنکابن طبق برنامه تنظیمی هر بخش و با شرکت اساتید مربوطه انجام می شود.

ب: دروس نظری بالینی همزمان در بخش تدریس خواهد شد (ادغام عمودی)

امتحان بخش های بالینی و دروس نظری در پایان هر بخش برگزار می شود.

در پایان مدت هر بخش ارزیابی بالینی باتوجه به موارد زیر انجام می شود :

- ۱- رعایت اخلاق اسلامی و حفظ شئون پزشکی و حسن رابطه با بیماران و سایر کارکنان بخش .
- ۲- میزان علاقه و پشتکار حضور مرتب و تمام وقت در بخش و کلاسهای مربوطه طبق برنامه تنظیمی بخش .
- ۳- دقت و احساس مسئولیت در انجام امور محوله .
- ۴- قدرت یادگیری و میزان برداشت دانشجو از آموزشهای بالینی و پیشرفت او در طی کارآموزی در بخش

شرط قبول شدن در کارآموزی در بخش کسب حداقل ۱۲ نمره می باشد. در غیر این صورت دانشجو موظف به تکرار کارآموزی در این بخش است. شرط ورود به مرحله کارورزی قبول شدن در کارآموزی کلیه بخشها اخذ حداقل معدل ۱۴ و قبولی در آزمون جامع پره انترنی است.

مرحله چهارم : مرحله کارورزی

کارورز پزشکی به دانشجوی مرحله پایانی دکترای عمومی پزشکی اطلاق می شود که آموزش های نظری و دوره عملی کارآموزی را به پایان رسانده باشد و مجاز به کاربرد آموخته های قبلی، تحت نظارت اعضاء هیأت علمی، برای کسب مهارت های حرفه ای برای اخذ مدرک دکترای پزشکی است. مسئولیت کارورزان در هر گروه یا بخش با مدیر گروه یا رئیس آن بخش و در ساعات کشیک با پزشک معالج کشیک یا عضو هیأت علمی آنکال بیمارستان است. هدف از این مرحله پرورش مهارتها و تقویت قدرت تصمیم گیری و افزایش اتکاء بنفس و تکمیل پرورش اندیشه از طریق رویارویی مستقیم کارورز با مسائل بهداشتی و درمانی و واگذار کردن مسئولیت امور بهداشتی درمانی بعهد او می باشد.

زمان مطلوب گذراندن مرحله کارورزی ۱۸ ماه است که طی آن دوره های داخلی، جراحی، کودکان، زنان و زایمان، بهداشت، گوش و حلق و بینی، چشم و روانپزشکی توسط کلیه کارورزان و یک دوره از دوره های اعصاب، عفونی، قلب و پوست براساس برنامه تنظیمی در بیمارستانهای آموزشی گذرانده می شود. کارورز در طول ۱۸ ماه دوران کارورزی می تواند از یکماه مرخصی استفاده نماید. در صورتیکه مجموع غیبت های کارورزی در طول یک بخش از یک دهم کل مدت آن تجاوز نماید موظف به تکرار کارورزی در آن بخش است. ساعت کار کارورزان توسط شورای آموزشی پردیس تنظیم خواهد شد.

بخش عمده ای از کارورزی بالینی هر بخش می بایست به بررسی و درمان بیماران سرپائی در درمانگاه ها با حضور و راهنمایی اعضای هیئت علمی اختصاص یابد. پس از خاتمه زمان کارورزی در هر بخش گواهی انجام کار و ارزیابی کیفیت کارورزی بصورت نمره صفر تا ۲۰ با توجه به موارد زیر توسط بخش مربوطه بمنظور ضبط در پرونده کارورز صادر می شود.

- ۱- رعایت اخلاق اسلامی و حفظ شئون پزشکی و حسن رابطه با بیماران و سایر کارکنان بخش.
- ۲- حضور مرتب و تمام وقت در بخش و انجام کشیک های محوله براساس برنامه تنظیمی.
- ۳- دقت و احساس مسئولیت در انجام امور محوله طبق ضوابط بخش.
- ۴- افزایش مهارت و میزان یادگیری کارورز از طول دوره کارورزی در آن بخش.

حداکثر زمان مجاز برای گذراندن مرحله کارورزی ۲ سال است. در صورتیکه کارورزی موفق به گذراندن این مرحله طی ۲ سال نباشد تصمیم درخصوص وی بر عهده شورای آموزش دانشگاه می باشد.

جدول برنامه و واحدهای دوره کارورزی

نام درس	مدت زمان ارائه	تعداد واحد	نوع درس (ضروری ، انتخابی)
کارورزی بخش داخلی	۳ ماه	۱۲	ضروری
کارورزی بخش اطفال	۳ ماه	۱۲	ضروری
کارورزی بخش جراحی	۲ ماه	۸	ضروری
کارورزی اعصاب	۱ ماه	۴	انتخابی
کارورزی ENT	۱ ماه	۴	انتخابی
کارورزی بخش بهداشت	۱ ماه	۴	ضروری
کارورزی بخش چشم	۱ ماه	۴	انتخابی
کارورزی ارتوپدی	۱ ماه	۴	انتخابی
کارورزی بخش روانپزشکی	۱ ماه	۴	ضروری
کارورزی بخش عفونی	۱ ماه	۴	ضروری
کارورزی بخش پوست	۱ ماه	۴	انتخابی
کارورزی اورولوژی	۱ ماه	۴	انتخابی
کارورزی بخش اورژانس	۱ ماه	۴	ضروری
کارورزی بخش قلب و عروق	۱ ماه	۴	ضروری
کارورزی بخش زنان و زایمان	۲ ماه	۸	ضروری
پایان نامه ۲		۴	ضروری

از دانشجویان در پایان دوره کارورزی انتظار می رود:

- ۱- کسب دانش کافی در زمینه سبب شناسی، بیماری زائی، آسیب شناسی، تظاهرات بالینی، تاریخچه بالینی، پیشگیری و درمان بیماریها و کسب دیدگاه جامع نگر به سلامت و بیماریها شامل جنبه های جسمی، روانی، اجتماعی
- ۲- بکارگیری روشهای پیشگیری از بیماری ها و بکارگیری روشهای درمان صحیح بیماری ها
- ۳- انجام درست نسخه نویسی و تجویز منطقی داروها و استفاده از بهترین شواهد در تصمیم گیری
- ۴- انجام درست معاینات بالینی پایه در مورد ارگانهای مختلف بدن و تشخیص علائم شایع بیماریهای مرتبط با ارگانهای مختلف بدن
- ۵- بکارگیری مهارت تفکر انتقادی و بکارگیری مهارت لازم در استدلال بالینی
- ۶- کسب نگرش و دیدگاه صحیح نسبت به کار تیمی در سطوح مختلف نظام سلامت
- ۷- کسب دانش و نگرش کافی در خصوص وظایف خود به عنوان مدیر تیم سلامت در نظام سلامت و وظایف سطوح مختلف نظام سلامت و مراحل ارجاع

منابع مورد استفاده :

- ۱- سیاست های ابلاغی از سوی مقام معظم رهبری
- ۲- نقشه جامع علمی کشور
- ۳- نقشه جامع سلامت کشور
- ۴- کوریکولوم رشته پزشکی عمومی و استانداردهای موجود در آن
- ۵- استانداردهای اعتباربخشی آموزشی بیمارستان های آموزشی
- ۶- استانداردهای اعتباربخشی موسسات آموزشی و دانشگاههای علوم پزشکی کشور